



SPLENDID  
HOTEL & SPA  
\*\*\*  
NICE

# AUTRES MONDES

Six artistes de START exposent

**BROYELLE - CASULA - DE FOMBELLE  
LAURO - PELLEGRINO - SOSSI**

START  
COLLECTIF D'ARTISTES



Claude Haza

# QUEL MONDE AUTRE QUE CELUI-CI

*Représenter un monde autre que celui dans lequel nous vivons depuis toujours, c'est peut-être aller à la découverte d'autres formes et d'autres couleurs que celles que nous avons l'habitude de regarder.*

Ou bien, c'est associer les unes avec les autres dans une représentation nouvelle de l'univers, ou peut-être encore décrire seulement la partie du monde qui s'étale à travers notre imagination – quand on fait changer le sens des choses et aussi le sens de l'humain quand il invente un autre monde afin de faire aussi l'expérience d'une autre existence.

C'est peut-être en se projetant dans des lieux extraordinaires, invisibles où le créateur de l'œuvre veut nous entraîner. Alors que le monde c'est d'abord ce qui existe : les choses, les êtres vivants, l'ensemble cosmique. Certes il implique aussi l'ailleurs lointain qui nous fait fantasmer sur d'autres mondes. La création artistique permet d'aller dans toutes sortes d'univers. La peinture, la littérature, tous les arts plastiques peuvent nous faire voyager dans d'autres mondes que le nôtre. C'est l'idée de la présente exposition des artistes de START.

Regardons maintenant ce que nous offrent les artistes. D'abord, une vision d'ensemble montre un panel d'une grande richesse d'imagination. Les "Autres mondes" ont sollicité les artistes à s'aventurer dans tous les domaines d'investigation. Le fantastique peut-être domine, avec ses

évoqueries du fabuleux, de l'irréel, du mystique ou du surnaturel. Quelques tableaux tentent l'alliance entre réalité et cet imaginaire, disons du « Hors-monde », où la réussite est toujours présente.

Chez **Nathalie Broyelle**, regardons le tableau intitulé "Apparition". Sur un grand carré à fond noir semble flotter une constellation de silhouettes, de corps d'animaux aquatiques, d'anges... L'artiste nous laisse le choix quant à leur signification. Au centre du tableau trône une image imposante : un dieu céleste, un Bouddha en majesté ? Ce qui frappe d'emblée c'est la légèreté des éléments, la douceur qu'ils incarnent, peut-être à dominante féminine. Dans cet espace évolue un monde céleste, en hommage à la Création et sans doute à l'« Apparition » du monde.

**Gilbert Casula**, expose deux tableaux. Prenons celui dont le titre est "Le hibou". Cet oiseau a une réputation de rapace nocturne, de solitaire, de triste. Le tableau est un grand rectangle en hauteur aux teintes marron et jaune, apaisantes. Le plumage de l'animal est de même couleur. L'oiseau est sur un meuble, il semble observer ce qui se passe, peut-être étonné de voir qu'on le regarde avec le même étonnement que le sien. Ses yeux sont très différents de couleur et de forme, l'un est plutôt rouge, l'autre ressemble à un œil humain. Il semble attentif, satisfait de sa solitude. Il est dans son monde. Et comme l'écrit son concepteur : « *Il évoque des choses entre le réel et le fictif.* »

**Alain de Fombelle** est le créateur du "Monde des Marmouilles", ce sont des extraterrestres très avancés en intelligence, qui sortent des clichés habituels tels qu'une sorte d'avorton, soit martien robotisé ou autres espèces lointaines et aussi étranges que l'on ne trouve que dans les autres mondes, l'artiste en donne une description dans le catalogue.

Explorons les tableaux du point de vue contenant et contenu. Des rectangles très dépouillés, soulignés par un premier contour au trait fin, parfois un second trait de couleur jaune enlumine l'ensemble. Pour le contenu, en chaque tableau figure une Marmouille. Regardons celui portant le titre "Escalade". La Marmouille est active, elle s'ingénie à grimper sur un meuble. Il faut dire que sa corpulence ne permet pas une grande agilité : elle ressemble à un éléphant. Son corps nous renvoie d'emblée au thème de l'exposition. Cinq parties du corps sont constituées par des sortes d'anneaux : la tête avec un œil énorme, le menton en pointe ; puis le cou, autre gros volume, ensuite le torse, les jambes, la queue également en pointe.

**Régine Lauro**, présente des tableaux particulièrement touchants, colorés magnifiquement. L'un d'eux attire d'emblée l'attention par la richesse des détails auxquels il est difficile de donner un nom. Cependant, en regardant avec attention on peut y déceler un visage expressif, superbe. La tête bien sûr, mais peut-être c'est le cerveau que nous propose l'auteur. Deux yeux nous ressemblants, l'un est grand ouvert et de couleurs multiples, l'autre est plus allongé, de teinte bleue. Le tube est représenté par un tube qui descend du cerveau aux narines et que l'on retrouve plus bas sur... le corps, l'abdomen ? En tout cas un ensemble comme un lieu de gaieté, de paradis avec fleurs. Il fait chaud dans ce monde, on y ressent la douceur. Cet autre monde n'est pas si étrange finalement, il nous montre son beau visage et son jardin d'Éden.

Chez **Richard Pellegrino**, regardons le tableau qui intrigue par son sujet : un homme ou une femme à trois têtes de licorne. Trois têtes dont celle du milieu est imposante, reliée au corps avec énergie, les deux autres reposent sur

les épaules de cet être étrange moitié animal moitié humain, à moins que l'artiste nous montre un être inconnu sur notre planète. L'œuvre fait penser à une sculpture faite de couches de carton enduit d'une épaisse matière granulée de couleur blanche. Le tout est recouvert d'une sorte de veste. Seul le bras droit est visible, avec une main humaine. En haut, une longue tige fait penser à une lance, serait-ce un guerrier ? Voilà une évocation du mythe de la licorne que l'artiste a métamorphosé en un être entre l'humain et l'animal. Alors, pour le plaisir citons cette phrase de Paul Valéry au sujet de l'art : « (...) toute l'opération d'un artiste, c'est de faire quelque chose de rien. »

**Serenella Sossi** nous propose une visite chez Orphée et Eurydice. Un domaine, ô combien mythologique, de l'amour et de la mort. Mais, l'artiste nous montre un lieu bien éloigné des enfers. Il y a l'idée de profondeur. En perspective un large couloir aux parois et plafond de même consistance et de couleur. Une série de tiges fines donne du volume à ce lieu d'ambiance sombre, peut-être ténébreuse ; mais pas dramatique, au contraire il veut paraître reposant ; l'éclairage, juste une touche de lumière au plafond, coulant sur le mur de droite.

Alors, ici, on se demande quel autre monde fantasmé est montré. Gageons que l'auteur veut nous faire voir un monde où la mort gagne toujours sur la vie en fin de compte ; mais en attendant, dans ce long couloir de l'existence, il fait bon s'y promener dans la jovialité. ■

Claude Haza  
3 août 2024



## Nathalie Broyelle

**L**e miroir n'est pas seulement un outil de reflet, mais un passage vers une autre réalité.

### Nathalie vit et travaille à Nice.

Engagée dans une œuvre figurative et féminine, malmenée, déstructurée, déconstruite, voire volontairement inachevée, jouant des doubles lectures ou de superpositions d'images, Nathalie Broyelle célèbre la force de la vie en développant une réflexion sur les épreuves et les traumatismes de la condition féminine.

La chair, la matière écorchée, le corps féminin, la sexualité, la fascination charnelle, l'érotisme, le bondage, la femme sainte, non tentatrice, mais martyre, le sacré, le désir, le désespoir, la souffrance, s'y entrecroisent.

En définitive, Nathalie rappelle qu'en la Femme, aussi, les pulsions sexuelles d'autoconservation, symbolisées par Êres, coexistent avec la pulsion de mort, symbolisée par Thanatos.

### Contact

06 60 79 13 81

nathaliebroyellecours@gmail.com

https://nathaliebroyelle.com

https://nathalie-broyelle.odexpo.com



### Grand singe

Technique : Fusain sur papier cartonné - Date : 2022

Dimensions : 80X115 cm



**Entre chien et loup**  
Impression numérique  
sur Dibond - Date : 2022  
Dimensions : 150 x 60 cm

## LES RÉPLICANTS RÊVENT TOUS D'ANIMAUX ÉLECTRIQUES



## Gilbert Casula

**G**ilbert Casula crée des œuvres au travers desquelles l'épure, la forme archétypale, sont recherchés. Assemblages (technique première à ses yeux) d'objets ou d'images numérisées, sculpture, peinture, autant de voies qui n'excluent à priori ici aucun matériau.

Il conçoit et réalise également des installations plastiques, souvent éphémères, parfois sonores, dans lesquelles la parole garde toujours ses droits.

### Contact

04 93 68 32 79

gilbert.casula@gmail.com

gilbert.casula@orange.fr



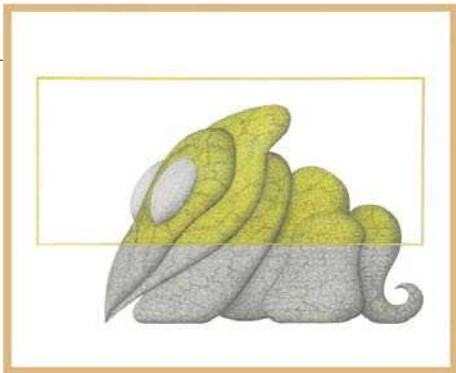
## Alain de Fombelle

**E**n 1993, date de leur découverte, on savait peu de chose sur les Marmouilles (*Organicus mineralis*), sinon qu'elles étaient non humanoïdes, d'aspect physique très différent du notre, très intelligentes, portées sur l'humour, asexuées, mais à tendance plutôt féminine, se reproduisant pas scissiparité, et souvent plus humaine que les humains eux-mêmes. En 2024, on sait qu'elles sont membres du Monde des Marmouilles, un peuple extraterrestre assez mystérieux, supérieurement intelligent, technologiquement très avancé, redevenu proche de la nature et fondamentalement altruiste. Leur humanisme particulièrement développé nous fait parfois douter de notre propre humanité en tant qu'espèce humaine agressive et peu évoluée. Sont présentés ici quelques-uns des premiers travaux sur les Marmouilles.

### Contact

06 70 69 91 81

alain.defombelle@wanadoo.fr – LinkedIn – Facebook – YouTube – Site internet en cours de réorganisation



### Moi aussi, je vous vois

Technique : Crayons multicolores - Dimensions : avec cadre : 76x63 cm - Date : 1994

Artiste plasticien pluridisciplinaire et performeur multimédia, inventeur du Monde des Marmouilles (*Organicus mineralis*) et des Paysages Archétypiques, créateur du groupe de musique et

imagerie temps réel *L'ouïe L'a Vue* (Écoute ton œil et vois tes sons) et de son pendant *L'ouïe L'a Dit* (Dis tes notes et bois tes mots). Plusieurs œuvres acquises par la Ville de Nice, fresque de sept mètres au Lycée Masséna

de Nice, Co-auteur d'un ouvrage de statistiques (Éditions Pearson, auteur des parties "Approfondissements"). Participe régulièrement au Printemps des Poètes. Vit et travaille à Nice.



## Régine Lauro

# CIEL

Être-poteau jusqu'au plein ciel  
Bardé (QR codes) traversé (ondes)  
œil torve  
Émet sur lignes pincées d'hirondelles.  
Partition vent désarroi  
(Répliquants et drones se multipliant)  
Transformateur des siècles  
en réseau d'effroi.

Expositions diverses, personnelles et collectives. La plus récente au Splendid : "Inspirations" (collectif START printemps 2024). Création de livres d'artistes et avec M.Alloco, J. P. Charles, J.-J. Laurent, Louise- Caroline, E.Pignon-Ernest. Poèmes dans diverses revues. Textes Antillais aux éditions L'Harmattan.

### Contact

06 17 21 62 66

reginelauro14@gmail.com



### Dans la tourmente

Technique mixte : collage, acrylique - Date : 2022 - Dimensions : 120x80 cm



## Richard Pellegrino

*propos des œuvres présentées.*

La série des œuvres en 2 dimensions intitulées : "Les Anonymes", résulte d'une technique mixte par récupération d'affiches murales altérées par

le temps et recollées sur toile, suivie d'empreintes travaillées sous formes évoquant des silhouettes mi-humaines mi-animales. Les jus blancs aqueux employés activent allègrement les frottements du support papier et convoquent quelque peu le hasard. La platitude est exclue des surfaces travaillées. Les tourments de notre époque rodent.

Richard a grandi à Vallauris, nourri par les œuvres de Picasso et l'observation des techniques employées par de nombreux céramistes dont son frère avec lequel il a travaillé de nombreuses années.

Après une formation à la Villa Thiole (École municipale d'Arts Plastiques de la ville de Nice) et aux Beaux-arts de Toulon, Richard a cherché à initier sa propre démarche artistique en explorant supports et matériaux (plâtre, ciment, objets de récupération, peinture sur bois et toiles...) pour finir par détourner les matériaux industriels mis au rebut en réinventant une lecture singulière de ces supports. L'artiste développe aujourd'hui plusieurs écritures : un travail en 3 dimensions (créatures hybrides et fantastiques) évoquant les tourments de la condition humaine, une exploration de l'expression plastique de l'argile et des œuvres sur toile.



**Anonyme 22**  
Technique mixte / toile - Date : 2024  
Dimensions : 45X60 cm

### Contact

06 63 01 74 50  
11, rue des Roses - 06410 Biot.  
richardpellegrinoartplast@gmail.com  
Instagram : richard.pellegrino.568

### Atelier

3, Place du Piolet - 06 220 Vallauris.



**Orphée et Eurydice** Huile sur toile - Date : 2006 - Diptyque 160X100 cm (partie d'un quadriptyque de 160x140 cm)



## Serenella Sossi

### Contact

+33 06 13729899  
+39 340 9419339  
serenossosi@serenellasossi.com  
Facebook - LinkedIn

“ *autres Mondes* ” entendus au sens du Grand Ailleurs, l’au-delà, au plan spirituel et philosophique aussi. Réalisations picturales en complète opposition entre eux, que dans ma vision, représentent, avec symbolisme, deux interprétations de l’au-delà : l’élévation et l’abîme. L’abîme, représenté par “Orphée et Eurydice” avec la descente d’Orphée (le poète) aux enfers pour arracher, avec son chant, Eurydice à la mort en brisant la frontière entre la vie et la mort. Le noir, sombre “non” couleur d’Eurydice symbolise le néant, la mort; le noir, lumineux d’Orphée symbolise son retour à la vie.

Artiste éclectique, s’exprime aussi bien en peinture qu’en sculpture avec du caractère et une personnalité forte. « Il existe chez Sossi une dualité osmotique de progression naturelle et de respect d’une certaine tradition classique. La donne est abstraite, même si la figuration y maintient souvent ses charmes, ses appels poétiques ». Michel Gaudet. Italienne, d’Imperia, Lycée d’Art à Gênes, elle vit depuis des années à Nice et fait partie du collectif START depuis plus que 20 ans. À son actif nombreuses expositions et participations à prestigieux salons d’art contemporain en Europe. Elle a aussi réalisé des œuvres pour des musées et lieux institutionnels en France et en Italie, à signaler : la grande sculpture en bronze “Forma Sirena”, réalisée pour la Ville d’Imperia, installée sur la jetée du port. Enseigne les Arts Plastiques au Centre Culturel de Saint-Laurent-du-Var.



C'est avec un immense plaisir que nous présentons pendant deux mois à l'Hôtel Splendid l'exposition "Autres Mondes". Depuis le début de notre collaboration avec l'association Start en décembre 2023, notre établissement a eu l'honneur de devenir un lieu de rencontre privilégié entre l'art et le public. Cette quatrième exposition est le fruit d'un partenariat fructueux et passionnant, réunissant la créativité débordante de 40 artistes azuréens, membres du collectif Start.

"Autres Monde" se veut une fenêtre ouverte sur l'imaginaire, un espace où les limites de la réalité sont repoussées pour laisser place à l'inconnu et à l'inexploré. Les artistes de Start, avec leur diversité de styles et de médiums, nous offrent une vision unique et profondément enrichissante de mondes parallèles, fantastiques ou encore futuristes. Chaque œuvre exposée est une invitation au voyage, une exploration de l'inconnu qui éveille notre curiosité et stimule notre réflexion.

Nous avons eu le privilège, au fil des expositions, de voir émerger des œuvres d'une qualité exceptionnelle. Chacune d'entre-elles témoigne du talent et de l'originalité des artistes de la région. De la peinture à la sculpture, en passant par la photographie et l'installation, la diversité des pratiques artistiques représentées enrichit considérablement notre expérience esthétique. Nous saluons particulièrement le dynamisme et l'enthousiasme du collectif Start, qui ne cessent de nous surprendre et de

nous émerveiller par la richesse de leurs propositions artistiques. Cette exposition est également une occasion de célébrer la rencontre entre les artistes et le public.

Nous avons pu constater, lors des précédentes éditions, combien ces rencontres sont précieuses et porteuses de sens. Elles permettent non seulement aux artistes de partager leur vision et leur passion, mais aussi aux visiteurs de s'immerger dans des univers variés et de vivre des expériences émotionnelles intenses. L'interaction directe entre créateurs et spectateurs enrichit le dialogue artistique et contribue à tisser des liens forts au sein de notre communauté.

Nous tenons à remercier chaleureusement l'association Start pour son engagement et sa créativité, ainsi que tous les artistes participants pour leur dévouement et leur talent. Enfin, un grand merci à vous, chers visiteurs, pour votre présence et votre soutien indéfectible. Nous espérons que vous trouverez dans cette exposition autant d'inspiration et de plaisir que nous avons eu à l'organiser. Bonne visite et laissez-vous transporter vers d'autres mondes !

Henri Tscham,  
Directeur  
de l'Hôtel Splendid

L'association START est un collectif d'artistes engagés dans le domaine de l'art contemporain depuis sa création il y a plus de trois décennies. Fondée à Nice en 1990, START a été créée dans le but de promouvoir l'art sous toutes ses formes, d'encourager la créativité et l'expression artistique et de soutenir les artistes régionaux émergents. Elle s'efforce de sensibiliser le public à l'art contemporain en organisant des expositions, des conférences et des événements artistiques dans le monde entier.

Elle tend à briser les barrières entre l'art et la société en rendant l'art plus accessible et compréhensible pour tous.

**Gilbert Baud**

Ce catalogue a été réalisé à l'occasion de l'exposition **Autres Mondes** à l'Hôtel Le Splendid & spa, à Nice du 12 septembre au 12 novembre 2024

Tous nos remerciements à :  
Marion et Henri Tscham, Splendid Hôtel & Spa, Nice.  
Claude Haza pour son texte de présentation.  
Gilbert Baud, président d'honneur.  
Pierre-Gil Flory, président de START.

Commissaire d'exposition : Alain de Fombelle

Réalisation : Pôle communication Start

Imprimerie : Perfectmix-photoffset

Dépot légal : septembre 2024

N° ISBN : 978-2-487286-04-7





START  
COLLECTIF D'ARTISTES

Conception ALV communication Start - Imprime et Fagot - © Start

